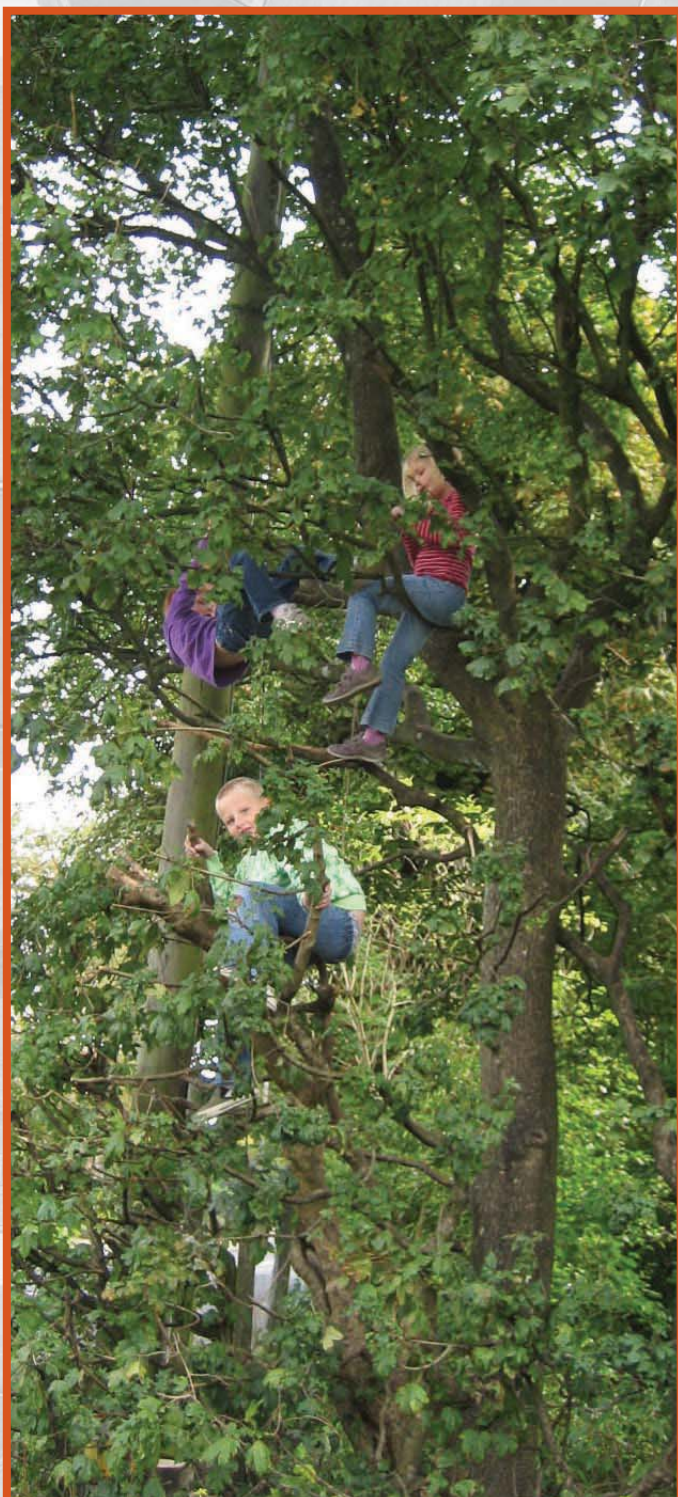


Udviklingsplan for

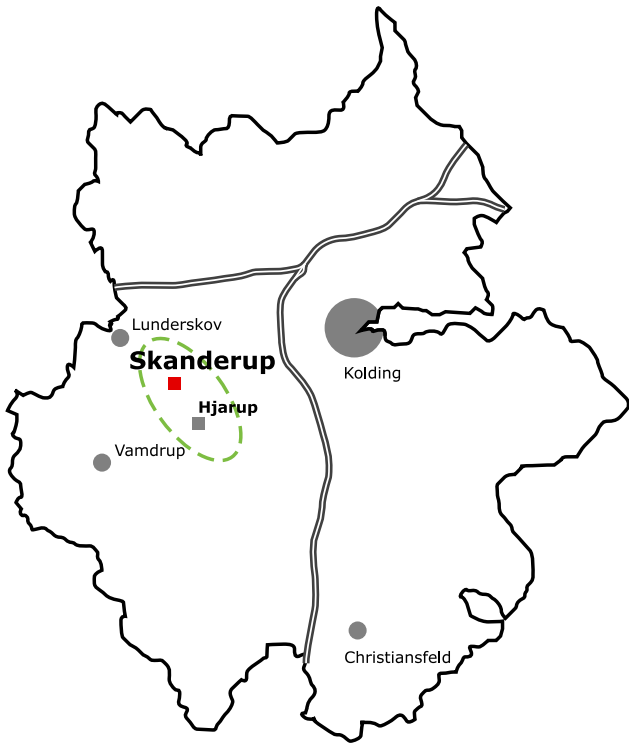
# Skanderup



**Kolding**  
Kommune

# Indholdsfortegnelse

Forord	3
Karakteristik	5
Luftfoto	7
Beskyttelse, bindinger og kulturhistorie	8
Attraktiv bosætning, byudvikling og erhverv	10
Bevaringsværdige steder og forskønnelse	12
Landskabelige omgivelser og stiforbindelser	14
Infrastruktur	17
Bemærkninger fra borgerne	20



## Landsbysamarbejderne

Kolding Kommune består af 20 landsbyer, som er organiseret i Landsbyernes Kontaktforum. Landsbyerne er efter geografisk placering og historisk tilknytningsforhold organiseret i 9 landsbysamarbejder, der alle er repræsenteret i Kolding Kommunes Landsbyforum.

Landsbysamarbejderne består i at skabe lokalt samarbejde, som kan styrke den lokale dagligvarehandel, den fælles skole, kirke eller forsamlingshus, de fælles foreninger, de fælles naturværdier i området med mere.

## Landsbysamarbejdet Skanderup - Hjarup

Skanderup indgår i et landsbysamarbejde med Hjarup. Dette samarbejde indebærer bl.a. Idrætsforening, børnehave og Forbundsskolen, der er fysisk placeret ved Skanderup, men som også har elever fra Hjarup. Som konsekvens heraf, er den eksisterende cykelsti til skolen yderligere et fælles anliggende. Her ønskes forholdene forbedret med belysning og afmærkning. Ligeledes arbejdes der på at få etableret en fælles Multihal ved Forbundsskolen i Skanderup.

Forslag til Udviklingsplanen er udarbejdet for Udviklingsgruppen under Borgerforeningen/ Arbejdsgruppen af GBL Gruppen for by & landskabsplanlægning aps i perioden september 2008 til december 2008.

Med landsbyforeningen som styregruppe har følgende deltaget i arbejdet med planen: Erik Dyg Sørensen, Knud Erik Svendsen, Ellen Svendsen, John M. Hansen, Hanne Pia Hansen, Johan Helms, Ole Johansen, Christian Christensen, Patricia Williams, Poul Jacob Kragh, Peder Carlsen, Morten S. Thomsen, Birgitte Thomsen, Ejvind Gram, Erik Henriksen, Morten Hjort, Jakob Christiansen, Ketty R. Jørgensen, Rie Larsen, Erik Johansen, Hans Carlsen, Peter Kjær, Thorvald Larsen, Peter Carlsen og Julja Buerstedde.

Planens indhold er udarbejdet på baggrund af arbejdsgruppernes drøftelser på en række møder i 2008, 2 fælles møder mellem GBL og arbejdsgrupperne, samt 2 forudgående borgermøder afholdt på lokalsamfundets eget initiativ i september og november 2008.

Endvidere er planen justeret på baggrund af Teknisk Forvaltnings kommentarer til et tidligere udkast af planen

Tekst, layout og illustrationer:

GBL Gruppen for by & landskabsplanlægning aps

Tryk:

Kolding Kommune

Luftfoto og grundkort udlånt af Kolding Kommune

Kilder:

Lunderskov Kommuneplan

Kulturmiljøer i Kolding Kommune

Miljøportalen.dk



# Forord

Hermed foreligger udviklingsplanen for Skanderup. Den færdige udviklingsplan er udtryk for borgernes ønsker og ideer til områdets udvikling de næste 10-15 år. Forslaget indeholder ønsker og forslag til forbedringer i og omkring landsbyen.

Planens indhold er udarbejdet på baggrund af arbejdsgruppernes drøftelser på en række møder i 2008, 2 fælles møder mellem GBL og arbejdsgrupperne, samt 2 forudgående borgermøder afholdt på lokalsamfundets eget initiativ i foråret 2008. Endvidere er planen justeret på baggrund af Teknisk Forvaltnings kommentarer til et tidligere udkast af planen og endelig fremlagt på et borgermøde i januar 2009.

De indkomne bemærkninger fra borgermødet er efterfølgende vurderet af Udviklingsgruppen og indarbejdet bl.a. som bemærkninger på side 20 i hæftet.

Kolding Kommune har opfordret de forskellige landsbysamfund til at udarbejde disse udviklingsplaner for at kende landsbyernes ønsker til udvikling og tiltag for fremtiden.

Her er også tale om forslag til nogle initiativer, der kun kan realiseres, hvis de berørte grundejere og lejere er indforstået hermed.

Forslaget er disponeret som følger:

Først en beskrivelse af Skanderup (beliggenhed, overordnet struktur samt byfunktioner og offentlige faciliteter). Dernæst et afsnit der beskriver bindinger og kulturhistorie, og dermed særlige hensyn i forhold til fremtidig udvikling.

De følgende afsnit beskriver og perspektiverer området som henholdsvis bo- og arbejdssted, samt som fritids- og rekreativt område. Forslaget indeholder endvidere et afsnit om infrastruktur, hvor bl.a. de trafikale forhold behandles. Planen indeholder en række ønsker og forslag til forbedrede forhold i området, hvilket beskrives under hvert sit respektive tema.

Udviklingsgruppen anser det for vigtigt:

- at der sker en udvikling i dialogen med Kolding Kommune, således at områdets store ønske om en hal, med tilhørende udendørs multibane, bliver en realitet inden for en kort årrække.

Dette bl.a. for at:

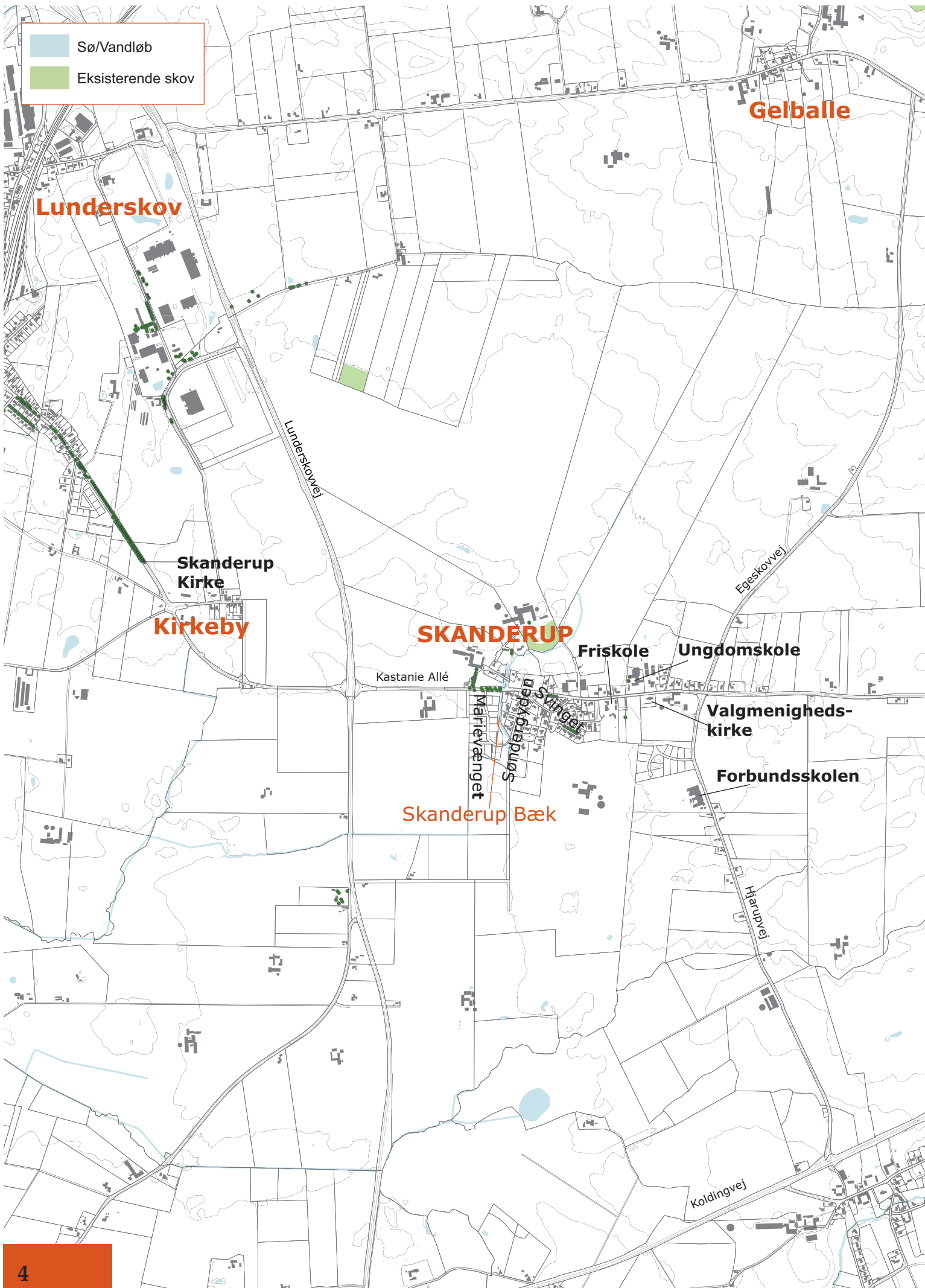
- Kolding Kommunes specialinstitution "Grønnebakken", der har til huse ved Forbundsskolen, får bedre vilkår for at varetage børnenes skærpede behov for motion og motorisk udvikling.
  - Forbundsskolens elever ikke skal anvende tiden på at køre med bus til hallen i Ødis for at få mulighed for idræt.
  - bibeholde og udvikle et godt udbud af fritidsfaciliteter til forskellige aldersgrupper i området.
  - sikre den fortsatte eksistens og udvikling af områdets institutioner og det lokale engagement, herunder opretholdelse af de lokale foreninger.
- at forbedre trafiksikkerheden omkring Forbundsskolen og i Skanderup.
  - at sikre en bedre kollektiv trafik til Skanderup, hvilket også indbefatter en omlægelse af busrute 46 og 47.
  - at der udbygges et sammenhængende stinet, der forbinder hele landsbyen med Forbundsskolen og de lokale naturkvaliteter.
  - at sikre, at udviklingen i området sker i et tempo, som gør det muligt at bevare områdets landlige værdier og identitet, men samtidig integrerer nye boliger - og erhverv i landsbyen.

Skanderup Udviklingsgruppe, Januar 2009

## Primære tiltag i fremtiden

Udviklingsgruppen i Skanderup vurderer, at der bør ydes en særlig indsats for at følgende 3 indsatser i udviklingsplanen bliver fulgt op i den nærmeste fremtid:

- 1) At en ny hal bliver en realitet og at området omkring denne og Forbundsskolen bliver byens nye samlingssted (s. 11 og 13).
- 2) Trafikanering og forskønnelse af vejene i Skanderup (s. 12 og 17)
- 3) Udvidelse af byen omkring Forbundsskolen og den sydlige bydel (s. 10 og 13)





# Karakteristik

## Overordnet struktur

Skanderup er beliggende mellem Kolding og Lunderskov med en afstand på ca. 11 km til Kolding mod øst og 4 km til Lunderskov mod nordvest. Den gamle Skanderup Kirkeby, der hovedsagligt består af en bebyggelse i tilknytning til Skanderup Kirke, ligger mellem Skanderup og Lunderskov.

Landsbyen består af en række karakteristiske landejendomme og bygninger, hvoraf mange er beliggende langs byens hovedgade, Kastanie Allé.

Skanderup har udviklet sig, som det ofte ses i den type landsbyer, omkring vigtige byfunktioner som Mejeri (nu byens Valgmenighedskirke), en tidligere kommune skole (nu i privat eje), Efterskolen og Friskolen. En række store gårde fra forskellige tidsperioder præger den nordlige del af Kastanie Allé, mens størstedelen af landsbyens beboelsesområder, fra nyere tid, ligger på den sydlige side af vejen.

Området rummer en smuk og varieret natur, som flere steder når helt ind i boligområderne. Store levende hegn markerer Skanderup i landskabet, og der er en tydelig "grøn" afgrænsning af byen, især ved ankomst fra Kolding og Lunderskov. De mange store kastanie-træer langs Kastanie Allé, er særegne for landsbyen.

## Institutioner, foreninger og erhverv

Skanderup-Hjarup Forbundsskole er en folkeskole med elever fra 0. – 7. kl. Skolen har tilknyttet 3 specialklasser med elever hovedsagelig fra de gamle Vamdrup og Lunderskov kommuner. Efter 7. kl. ligger de naturlige overbygningsskoler i Vamdrup og Lunderskov, men en del af eleverne vælger en overbygningsskole i Kolding.

I tilknytning til skolen ligger Centerklasseafdelingen *Grønnebakken*, der er for elever med vanskeligheder indenfor det autistiske spektrum, som har brug for vidtgående specialundervisning.

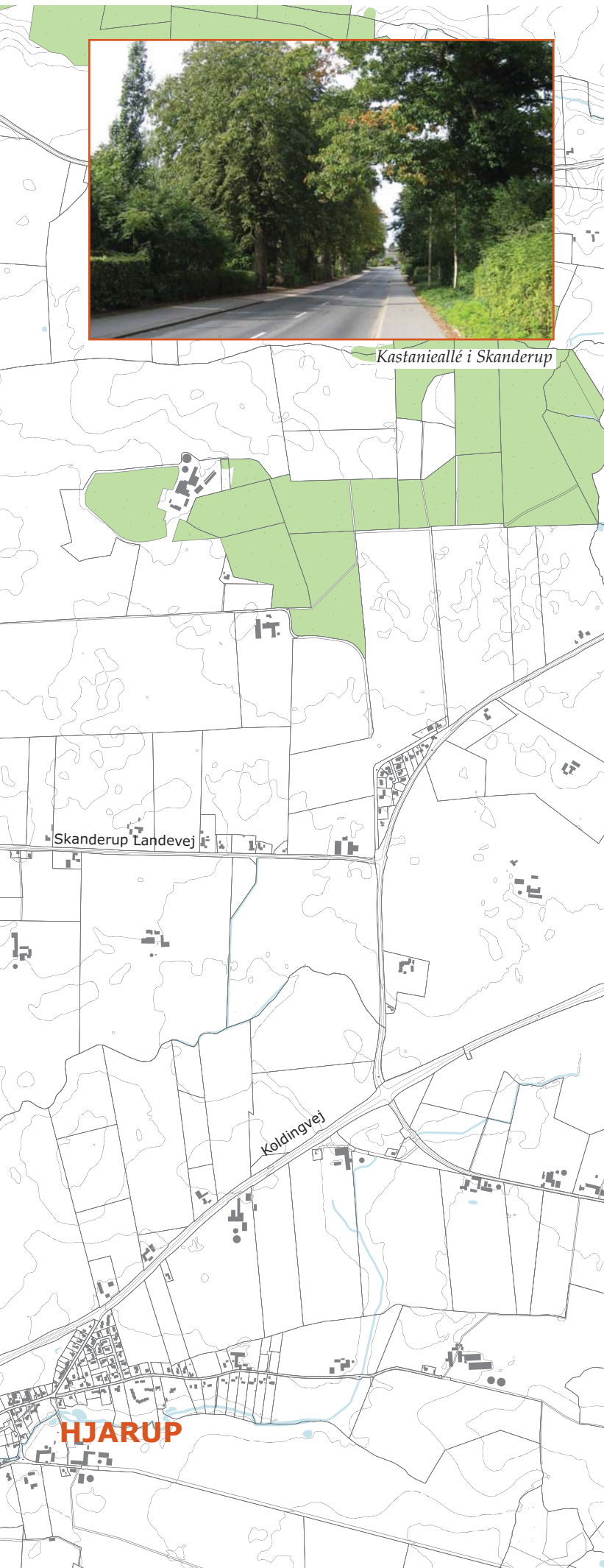
Yderligere er Skanderup Friskole et alternativ til den almindelige folkeskole og Skanderup Efterskole er også en populær institution i byen.

Skanderup har et bredt foreningsliv lige fra landsbyforening, idrætsklubber til spejderbevægelse og lokalblad. Flere af disse aktiviteter sker i samarbejde med Hjarup.

Langt de fleste arbejdspladser er baseret på byens skoler og daginstitution (ca. 125 stk.). Dertil kommer arbejdspladser i landbruget, frisør, smed etc.



Forbundsskolen i Skanderup







Kirkeby

Skanderup

Lunderskovvej

Kastanie Allé

Martevænget

Sylboet

Smedegyden

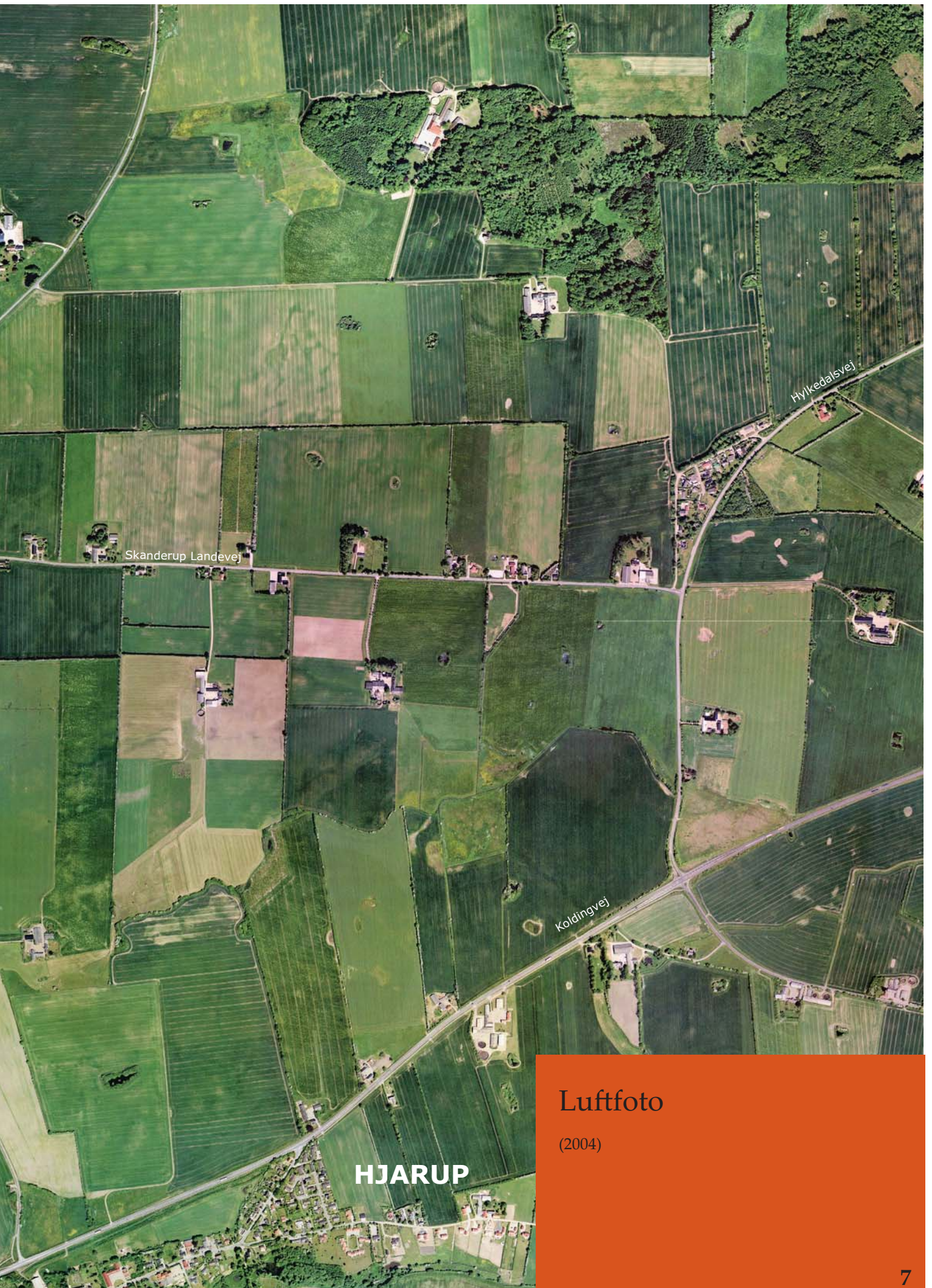
Inghaven

Palle Kirksvej

Egeskovvej

Harupvej





Luftfoto

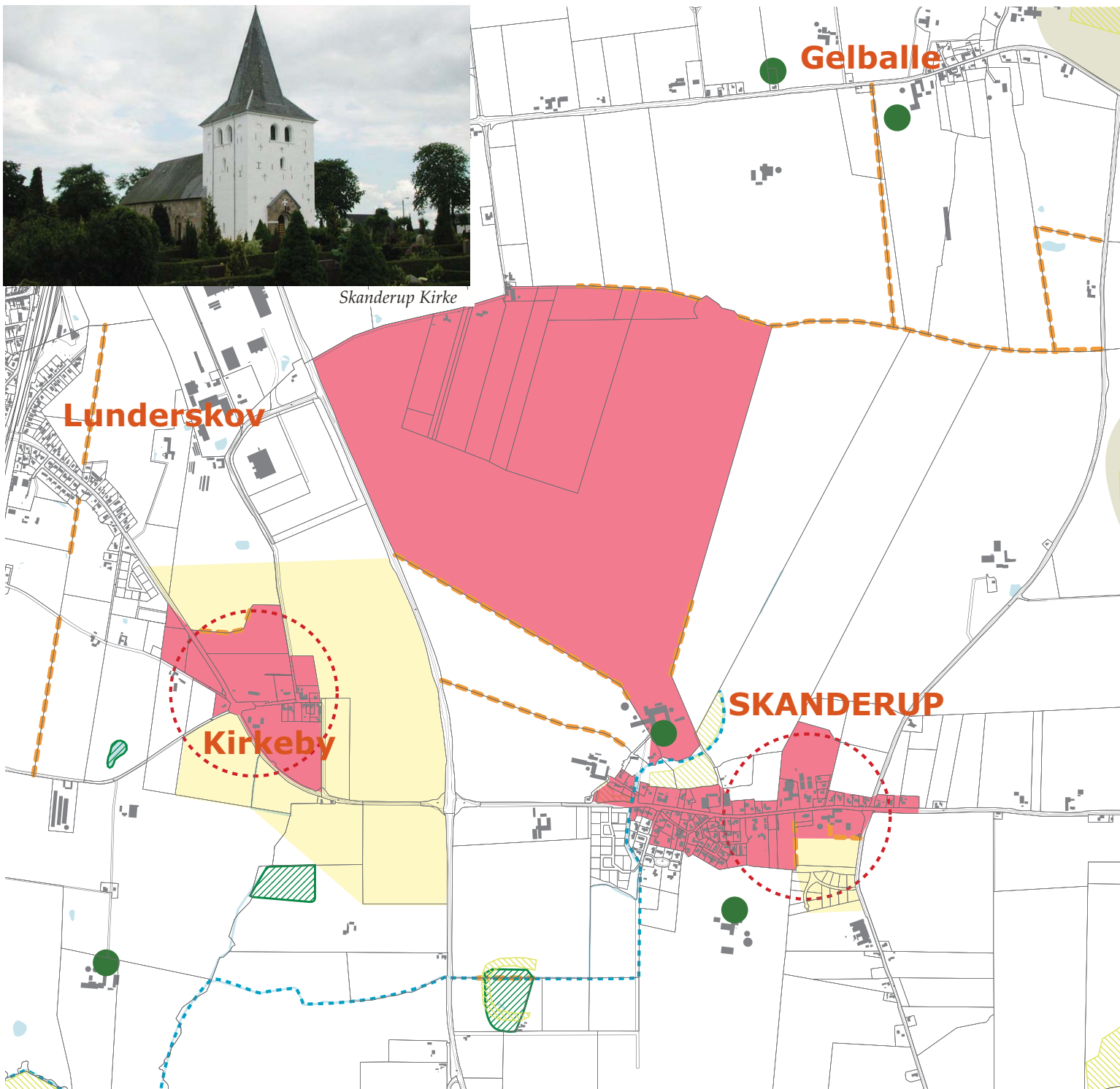
(2004)

**HJARUP**





Skanderup Kirke



## Beskyttelse, bindinger og kulturhistorie

Dette kort angiver de væsentligste bindinger, som nødvendigvis må tages med i den samlede vurdering af områdets udviklingsmuligheder.

For at sikre at den fremtidige byudvikling ikke truer grundvandet, er det således nødvendigt at afdække en række forskellige beskyttelsesforhold - herunder kategorien "særlige drikkevandsinteresser".

I Skanderup er der særlige drikkevandsinteresser og området er indvindingsopland for flere vandværker. Byudvikling i området skal derfor ske udenfor de særlige drikkevandsinteresser, og ved de tidligere byudlæg omkring Mariévænget og Søndergyden skal der stilles særlige restriktioner til nybyggeri og anvendelse, for at beskytte grundvandet.

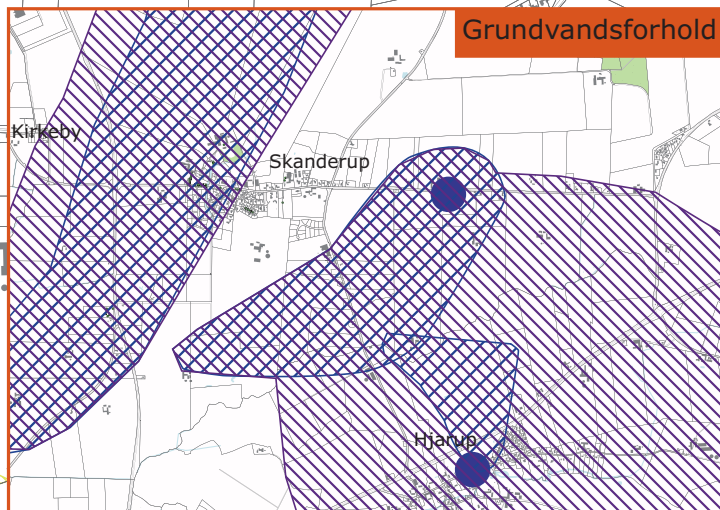
Det er ligeledes vigtigt at kulturmiljøet tilgodeses når byudvikling og nybyggeri planlægges i Skanderup, således at der bla. tages hensyn til ind- og udkig til kirken i byen.

### Kulturhistorie

Skanderup kan spores tilbage til 1280 og i 1688 bestod den af 17 gårde og tre huse. Landsbyen havde dengang en såkaldt fortestruktur, hvormed gårdene lå omkring et agerbrug med veje strålende i flere retninger.

I 1930'erne anlagdes en øst-vestgående vej gennem landsbykernen. Byen består af seks spredtliggende gårde med en række huse og institutioner ind imellem. Ved ankomst til Skanderup fra øst møder man gården Ejersminde og midt i byen ligger Grønvangsgård, hvoraf der nu kun er stuehuset tilbage. I den nordlige del





af landsbyen ligger et større landbrug, Wissingsminde, samt gården Mariegård.

Skanderup sogn er præget af tidligere tiders kampe mellem Indre Mission og den grundtvigske kirke. Indre Mission slog sig ned ved den afsides beliggende Skanderup Kirke, og opførte missionshuset Pella i 1889. Omkring kirken ligger bebyggelsen Kirkeby, bestående af præstegården, missionshuset (nu metalsliberi), den tidligere fattiggård (Hvidkærgård) opført 1875 samt nogle små huse.

Skanderup Kirke har romansk kor og skib med nyere tårn. På kirkegården er der bl.a. en mindesten over tre ukendte soldater, der faldt i slaget ved Ejstrup 23. april 1849.

Kirkebyen er et særegent religiøst bygningsmiljø fra nyere tid.

Den grundtvigdianske menighed slog sig ned i Skanderup landsby og skabte et karakteristisk friskolemiljø. Valgmenigheden er oprettet i 1910 og Valgmenighedskirken er indrettet i det ombyggede andelsmejeri, opført i 1895 (tegnet af arkitekt Th. Rolver, Kolding). Det ombyggede mejeri blev ledigt i 1912, da virksomheden blev flyttet til Lunderskov, som et søndagsaktivt mejeri.

Den tidligere kommuneskole i røde mursten er opført i 1908. Gymnastiksalen har bla. stræbepiller ligesom de gamle forsamlingshussale. Bygningen er nu i privat eje.

Mod vest byggede den grundtvigdianske menighed en efterskole med friskole.

Bygningen er opført i 1914 og bygget i "Bedre Byggeskik stil". Den hedder nu Skanderup Efterskole og består af flere tilbygninger, opført på forskellige tidspunkter.

Friskolen ligger på den modsatte side af Kastanie Allé og her forefindes også et større grønt areal.



Valgmenighedskirken

### Fakta: Beskyttelse og bindinger

På kortet er angivet bindinger som kulturmiljø, kirkebyggelinie, kirkeomgivelser, beskyttede jord- og stendiger, fortidsminder, beskyttede vandløb, beskyttede naturområder (søer, vandløb, mose, eng og overdrev), skovbyggelinie og drikkevandsinteresser. Disse informationer er gengivet fra hjemmesiden Miljoeportalen.dk.

#### Drikkevandsinteresser

Nye byudviklingsområder må som udgangspunkt kun udlægges, hvor der ikke er særlige drikkevandsinteresser. Hvis det ikke er muligt, skal områderne udlægges så der tages særlige forholdsregler til beskyttelse af grundvandsressourcerne.

#### Husdyrbrug

Desuden angiver kortet et udvalgt antal af områdets erhvervmæssige dyrehold. Årsagen til angivelse heraf er, at det er nødvendigt at screene området for eventuelle lugtgener fra landbrug, for at afdække områdets byudviklingsmuligheder. De informationer, der ligger til grund for angivelse af erhvervmæssige dyrehold, stammer fra et lugtkort udarbejdet på baggrund af det centrale husdyrregister og lovkrav til lugt.

# Attraktiv bosætning, byudvikling og erhverv

Skanderup byder som helhed på en lang række af bosætningskvaliteter. Blandt disse kvaliteter kan bl.a. nævnes områdets fantastiske natur og landskab, et spændende kulturhistorisk miljø, 2 kirker, 3 skoler, arbejdspladser samt et livligt miljø og foreningsliv, hvor der til stadighed er tilbud om forskellige fritidsaktiviteter.

Det er vel at mærke nødvendigt at opretholde området som et attraktivt bosætningstilbud, hvilket foreslås gjort via en række forskellige tiltag.

Skanderups centrale placering midt mellem Kolding og Lunderskov gør, at landsbyen er et oplagt sted for bosætning, hvis man ønsker at bo i landskabelige omgivelser, men samtidig tæt på de større byer.

Infrastrukturelt ligger Skanderup også meget centralt i trekantsområdet med adgang til motorvej E45 (Ålborg – Flensborg) og motorvej E20 (Esbjerg- Fyn/ Sjælland) indenfor få minutter.

Det er et stort ønske at byen fortsat udvikler sig omkring Forbundsskolen, hvor der allerede er lokalplanlagt en del udstykninger. Disse ønskes fortsat i vestlig retning, således at udstykninger fremover har en let adgang til skolen, de rekreative arealer og ikke mindst den længe ønskede hal.

På de følgende sider beskrives tiltag rettet mod forbedrede rekreative faciliteter og forbedret trafikikkerhed, men desuden er det et ønske at udstykke nye grunde i området. Dette bør ske under hensyntagen til landsbyens karakter og med god mulighed for at integrere tilflyttere. Generelt bør den fremtidige udvikling af Skanderup ske under hensyntagen til, at byen bevarer sit selvstændige landsbypræg.

Der er hovedsageligt behov for boliger rettet mod to segmenter, nemlig børnefamilier samt ældre mennesker, der fx søger ny bolig, fordi deres nuværende bolig kræver for meget vedligeholdelse.

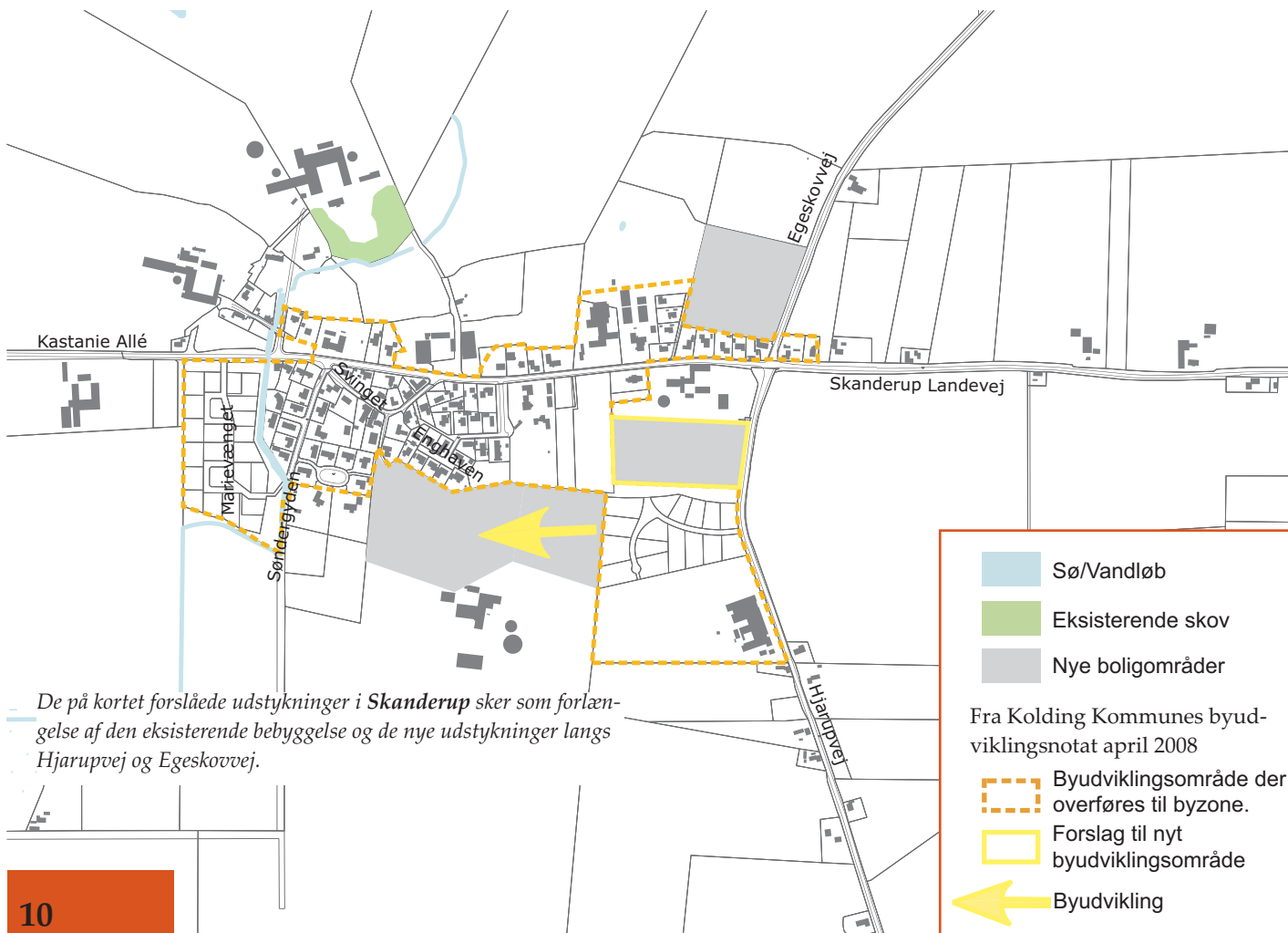
## Familieboliger

Området tilbyder en række kvaliteter, som appelerer til børnefamilier, hvor i blandt muligheden for skolegang er en stærk trumf. Skolens placering i Skanderup og de tilstødende grønne arealer er et væsentlig argument for at placere et boligområde samt en ny multihal tæt på Forbundsskolen.

## Ældreboliger

Det mest optimale er, at denne type boliger placeres tæt ved de nye udstykninger og skolen, hvor der foregår mange aftenarrangementer. Ligeledes vil man trygt kunne færdes langs det oplyste stisystem.

Sådanne boliger kan eksempelvis opføres som tæt-lav lavenergibebyggelse, jævnfør Kolding Kommunes nye boligpolitik om bæredygtig byggeri.





## Lejeboliger

Da der også er behov for lejeboliger i Skanderup ville det være ønskeligt, at der var mulighed for en række mindre lejeboliger for eksempelvis unge, enlige, pensionister etc.

Et muligt emne for denne type lejeboliger kunne være en renovering og ombygning af den gamle Kommuneskole.

Et boligprojekt i forbindelse med skolen, er tidligere udarbejdet af den private ejer og forelagt (Gl.) Lunderskov Kommune.



Den tidligere Kommuneskole

## Erhverv

Der er ikke meget liberalt erhverv i Skanderup, men det er et lokalt ønske at tiltrække mindre håndværks- og produktionsvirksomheder. Den generelle opfattelse er, at de små virksomheder, og den fysiske aktivitet som de skaber, giver landsbyen karakter.

## Et fremtidigt scenarium

Et muligt scenarium for fremtiden i Skanderup kunne være, at man i løbet af få år har fået etableret en multihal, der sammen med Forbundsskolen samler hele området i et fælles kultur- og fritidsområde.

Det nye kultur- og fritidsområde er ikke kun forbeholdt Skanderups borgere, men også borgere fra Gelballe og Hjarup, der vil kunne anvende den nye multihal som fælles samlingssted for idræt og andre kulturelle aktiviteter.

Nye udstykninger mellem Hjarupvej og Smedegyden/ Enghaven, vil følge efter de nuværende udstykninger og efterhånden vil de omkranse det nye fritids- & kulturområde med grønne arealer og stier, som fører til skolen og den nye multihal.

Området bag Forbundsskolen, hvor der allerede er gang i byggeriet på de nye udstykninger, og hvor borgerne i Skanderup ønsker at placere en ny hal der kan samle landsbyens mange aktiviteter. Hallen påtænkes placeret i forbindelse med boldbanerne (til venstre på fotoet) og i forbindelse med skolen.



Hallen indrettes med et motionscenter, hvor træning kan indpasses i hverdagen, samt et aktivitetsrum for de mindste, hvor de kan lege, mens forældrene træner.

Specialinstitutionen "Grønnebakken" kan anvende hallens mange faciliteter til den daglige motoriske træning for børn med autisme og andre krævende vanskeligheder.

Ligeledes kan skolens øvrige elever anvende hallen uden at skulle bruge unødigt tid med bustransport til- og fra hallen i Ødis.

I tilknytning til hallen etableres en multibane til f.eks. hockey og skaterløb, en beachvolleybane og et område til en træningspavillon.

En café kan muligvis placeres således, at den fungerer som forbindelsesled mellem skolen og hallen. Caféen fungerer samtidig som lokal kiosk & café uden for skolens normale åbningstid. Et sted hvor bla. børnefamilier kan mødes og drikke kaffe, mens børnene er til sport.

En anden mulighed for aktivitet i caféen, er udlejning til fester, konfirmationer, foredrag, udstillinger etc.

Landsbyens teenagere mødes i lokaler i multihallen, hvor de unge kan dyrke deres interesser som f.eks. computerspil, musik, pool m.m.

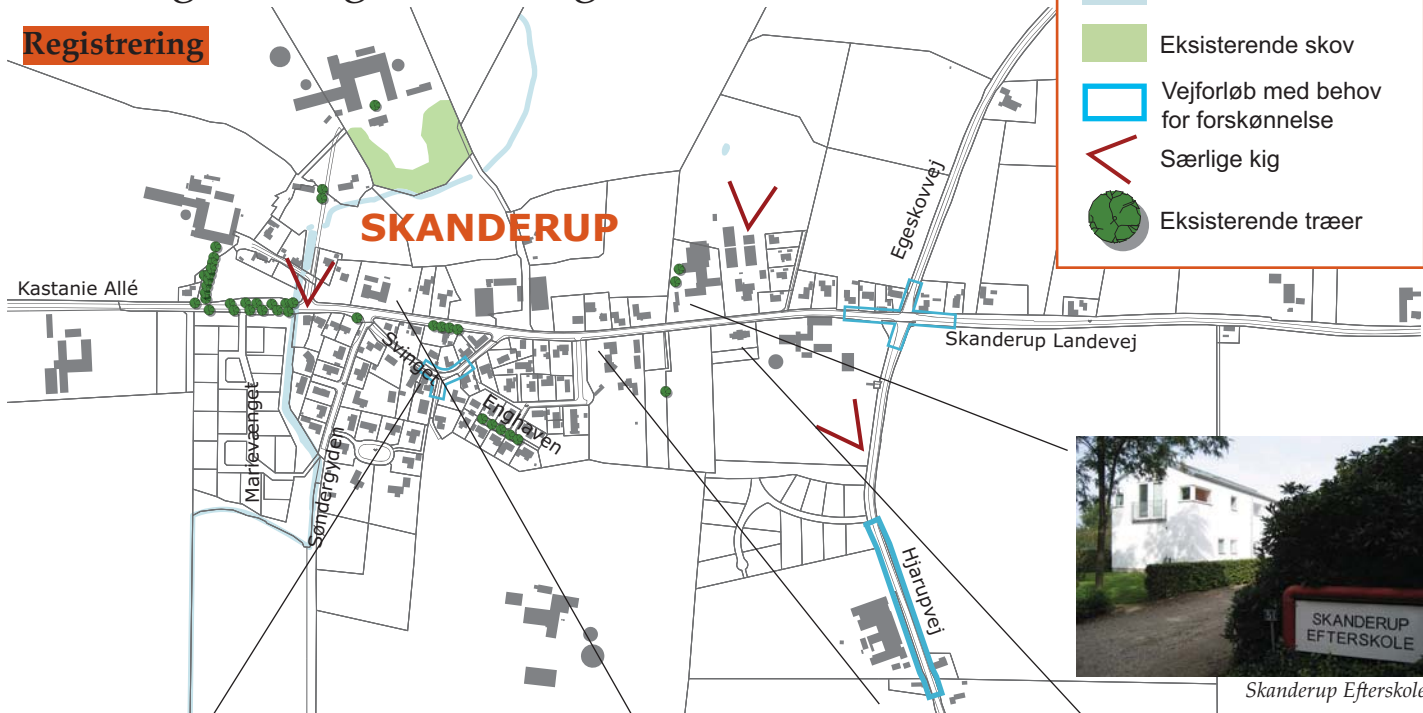
Byens ældre har også behov for idrætstilbud. Caféen danner ramme for "spis-sammen-arrangementer", lige som billard og motionsrum også er aktiviteter, som de ældre har glæde af.



Eksempel på multihal. (Dorthe Mandrup Arkitekter)

# Bevaringsværdige steder og forskønnelse

## Registrering



Den tidligere brugs



Den tidligere Kommuneskole



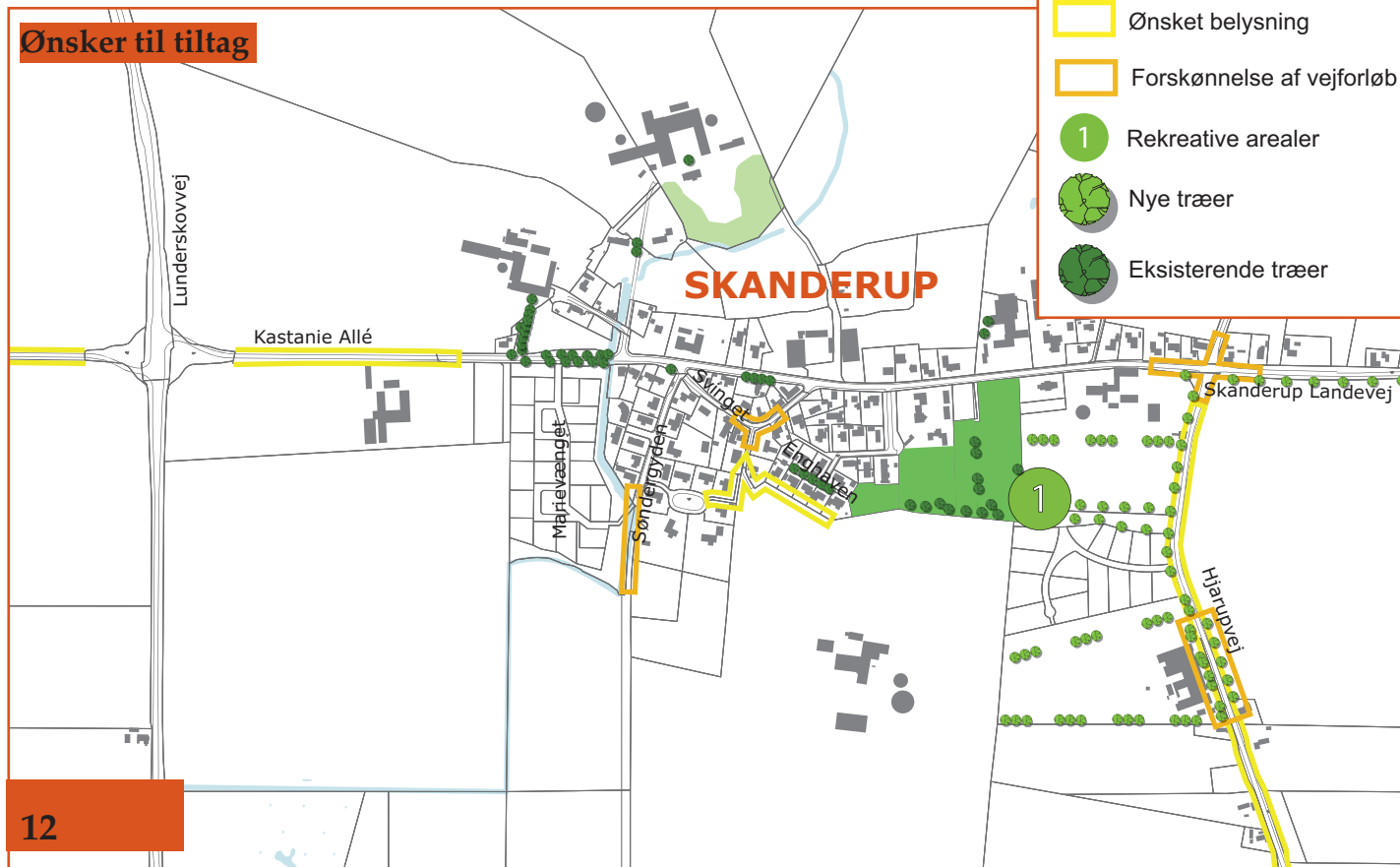
Friskolen



Skanderup Valgmenighedskirke

Skanderup og omegn rummer en lang række kulturhistoriske kvaliteter og ressourcer. På kortene er gengivet et uddrag af de bygninger som bl.a. er udpeget i "Kulturmiljøer i Kolding Kommune" på grund af, at de besidder særlige kvaliteter vurderet efter arkitektoniske og historiske kriterier. Baggrunden for de efterfølgende forslag er at understøtte et udvalg af disse elementers kvaliteter, men desuden optimere dem og andre steder i byen som ressourcer i lokalsamfundet.

## Ønsker til tiltag





## Ønsker til tiltag

I forlængelse af nye trafikale tiltag og forskønnelse af arealerne omkring Forbundsskolen er det et stort ønske, at der etableres en multihal (se også side 11). Forbundsskolen og Multihallen bliver da områdets nye samlingspunkt for, ikke bare læring og idræt, men hele landsbyen, der mangler et samlende sted for kulturel udfoldelse.

Generelt har vejforløbet omkring skolen behov for forskønnelse. Trafikale tiltag, som trafikdæmpning, er vigtige i denne forbindelse.

Cykelstien bør forbindes, fra begge sider af Forbundsskolen, gennem hele vejforløbet langs Hjarupvej og belysning af cykelstien bør etableres fra Skanderup til Hjarup.

Stien langs byens sydlige del ønskes ført videre til Søndergyden, langs den nuværende mark bag Enghaven. Ligeledes bør stien tilsluttes de nuværende udstykninger (etape 1 og 2) og cykelstien langs Hjarupvej.

Læs mere herom under *stiforbindelser* på s. 14

I de grønne arealer mellem de nye udstykninger (Etape 1 og Etape 2), kan et eksisterende regnvandsbassin omdannes til et rekreativt grønt areal med vandhul, dyreliv (frøer, fugle, sommerfugle etc.) og opholdsarealer m/ bænke etc.

Langs Søndergyden kan en generel oprydning og forskønnelse af bevoksningen omkring bækken og i den sydlige ende af Marievænget, muliggøre at en stiforbindelse langs Skanderup Bæk kan blive en flot rekreativ oplevelse i fremtiden.

Ved Svinget kunne en forskønnelse af den tidligere Brugs og nærområdet, være et fint tiltag og understrege landsbyens gamle centrum og landsbykarakter.

Langs Kastanie Allé og stiforløbet på sydsiden af landsbyen, ville en udtyndning i de mindre bevoksninger og krat kunne markere de høje flotte træer yderligere og give fine udkig til de tilstødende grønne arealer.

Det er et stort ønske, at der etableres cykelsti hele vejen langs Kastanie Allés vestlige forløb, og videre mod Lunderskov. I øjeblikket er der kun etableret cykelsti i rundkørslen ved Lunderskovvej. Desuden er der behov for at øge cyklisternes sikkerhed på Skanderup Landevej (skolevej til Kolding og bussen) og Egeskovvej (skolevej Gelballe).

Læs mere om *infrastruktur* på s.17

En overordnet skitse på nye grønne kiler, udstykningsmuligheder samt en mulig placering af en kommende Multihal kan ses nedenfor.

NB. Der gøres opmærksom på at etape 2 ligger inden for kirkeomgivelser og dette ønskes respekteret.



# Landskabelige omgivelser og stiforbindelser

Som tidligere beskrevet rummer Skanderup store naturkvaliteter, og for borgerne i Skanderup er det vigtigt at bevare de mange landskabelige "kiler", som går ind i byen og heri ligger nogle fantastiske naturmæssige oplevelser.

Det er yderst vigtigt for borgerne at disse fri-arealer ikke anvendes til "hul-udfyldning" ved nye udstykninger. Kilerne bør også være gennemgående i nye boligudstykningskninger.

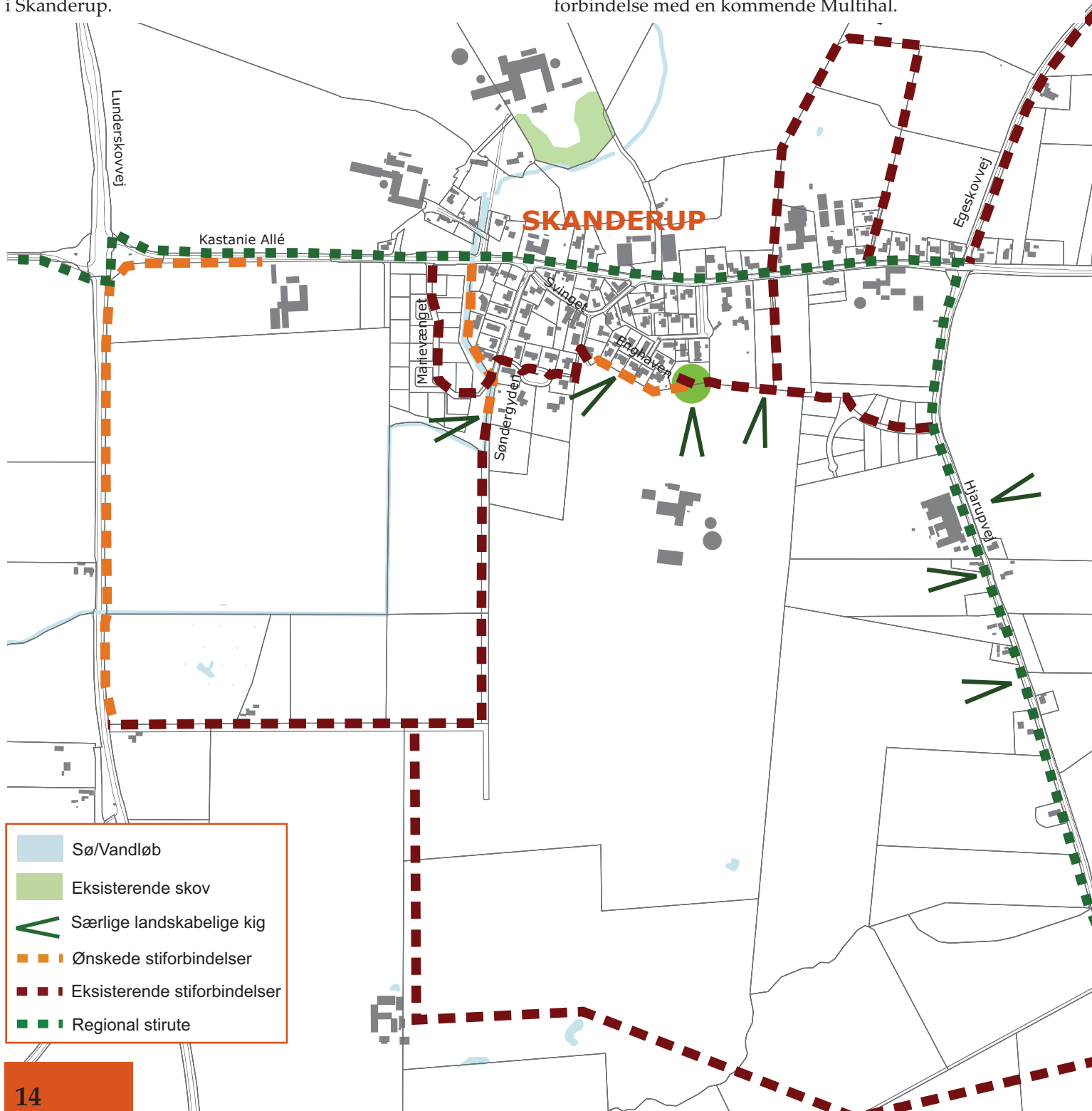
Yderligere er der et ønske om, at fremhæve de naturmæssige kvaliteter, som f.eks. bækkenes løb gennem landsbyen. Dette kan gøres ved eksempelvis beskæring og udtyndning af krat og bevoksninger omkring bækken og samtidig langs de mange træer flere steder i Skanderup.

Et par steder langs Kastanie Allé er træerne ikke beskåret korrekt, hvilket er vigtigt fremover at efterstræbe.

Der eksisterer et stort potentiale i at etablere et samlet stisystem i området, som vil kunne forløbe gennem et landskab med store naturkvaliteter.

På kortet foreslås etableret nye stier med forbindelse til det eksisterende stisystem, herved udbygges et stort sammenhængende stisystem, der løber langs Skanderup by, til Forbundsskolen og i et stort område omkring byen.

Her vil det naturligvis være vigtigt at stisystemet indtænkes i et kommende kultur- & fritidsområde i forbindelse med en kommende Multihal.







Skanderup er karakteriseret ved mange høje træer og allér, som her ved Wissingsminde.



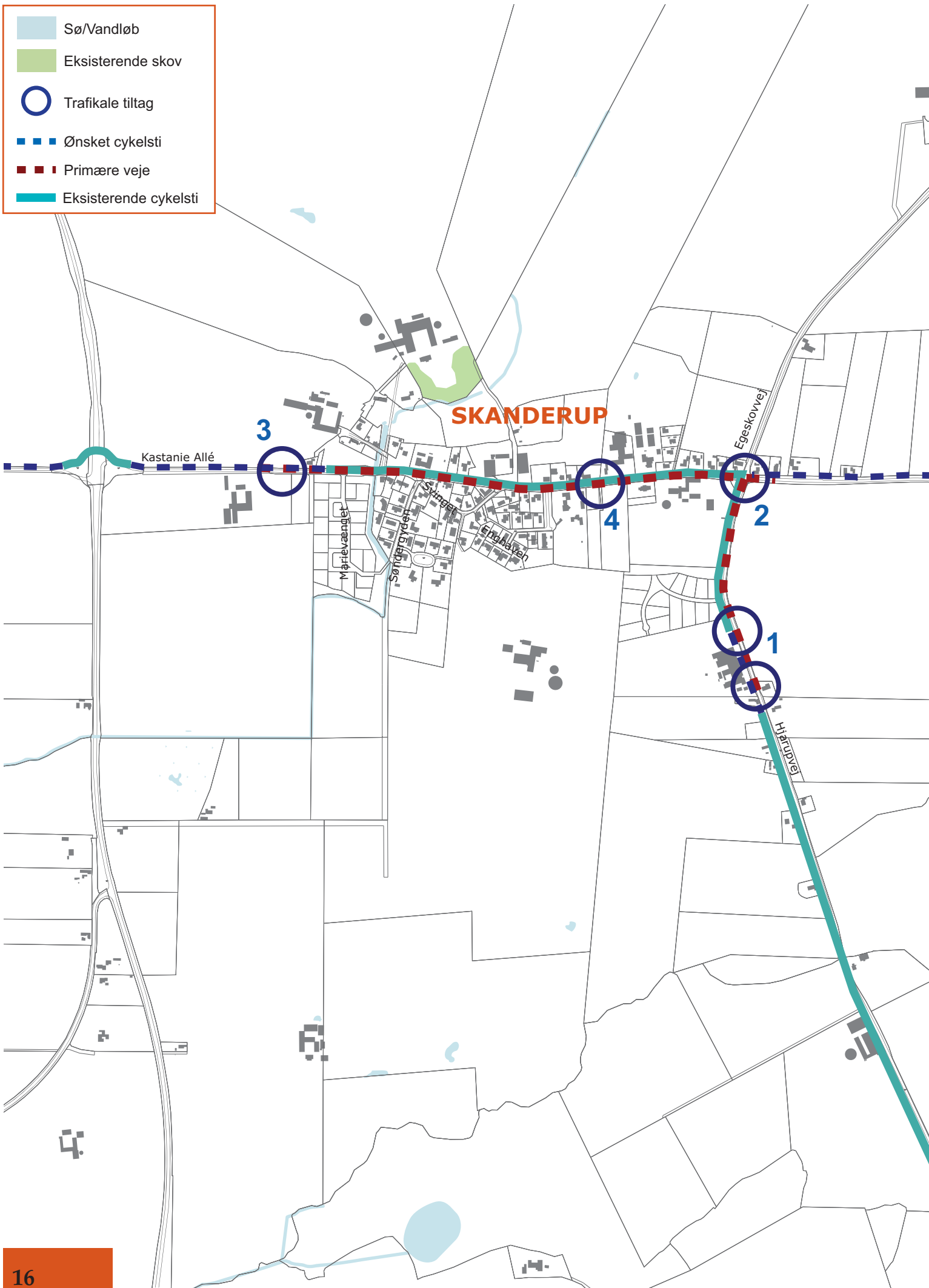
Levende hegn går flere steder helt ind i landsbyen, hvilket giver stedet karakter.



Skanderup Bæk ved Søndergyden ønskes fremhævet yderligere ved bla. beskæring af planter og krat.



Stien langs Skanderups sydside, mod de nye udstykninger og Forbundsskolen.





# Infrastruktur

## Trafiksikkerhed

Borgerne har udpeget en række problematiske steder i området. I denne plan formidles de udpegede steder og de trafiksikkerhedsmæssige problemer, der eksisterer her.

De endelige løsningsforslag bør dog bero på en egentlig trafikplan, hvor byen og tilstødende områder behandles i sin helhed. En sådan trafikplan er en omfattende og specialiseret opgave og ligger derfor uden for dette projekt.

Det er dog generelt et forbedrende tiltag at sikre, at byzonen er tydeligt markeret med byskilte som minimum. Desuden kan der i de mest belastede kryds udføres tiltag, der visuelt virker hastighedsdæmpende, hvilket fx kan gøres ved hjælp af strategisk plantede træer, belægning, kantning af vejen eller rundkørsler.

Det er vel at mærke nødvendigt i de hastighedsdæmpende foranstaltninger at tage hensyn til store køretøjer, som fx landbrugsmaskiner. Det må derfor indtænkes, at køretøjer kan passere de hastighedsdæmpende foranstaltninger, eller at der findes alternative ruter.

### 1: Hjarupvej/Forbundsskolen

Der er et generelt stort ønske om at få området ved Forbundsskolen trafiksaneret.

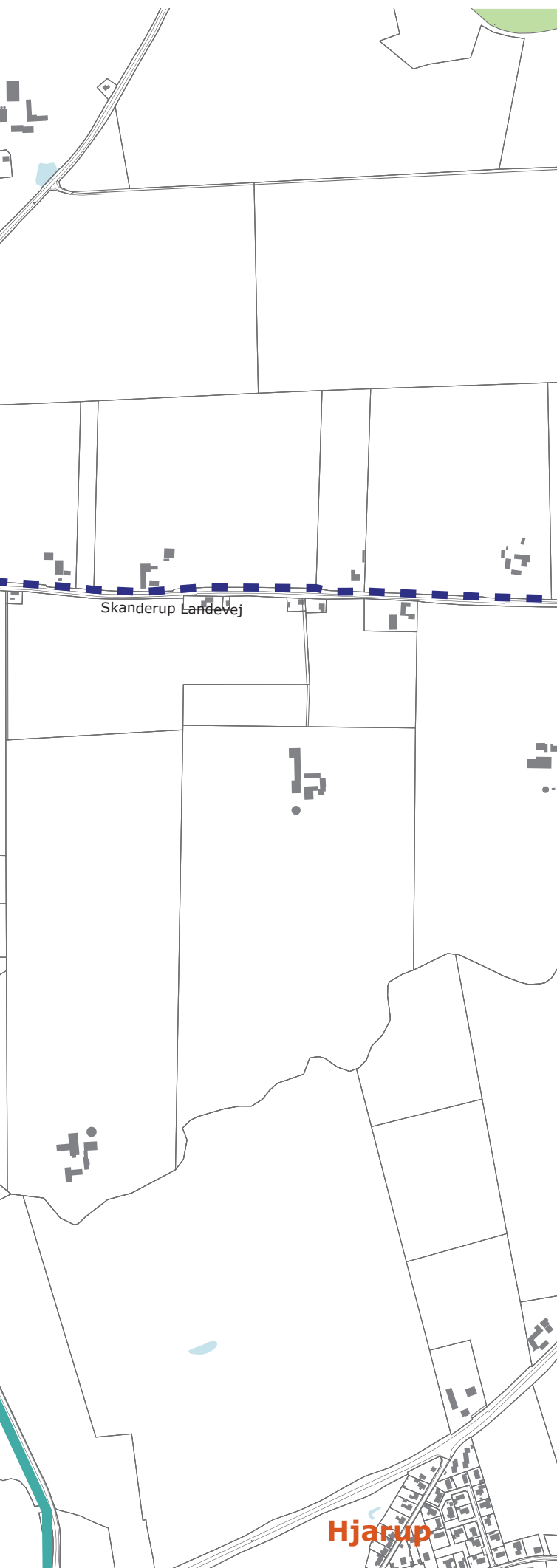
Cykelstien ønskes forlænget langs hele skolens forløb, således at de to "ender", der brat stopper ved den nordlige og sydlige ende af skolen, forbindes. Herved bliver det muligt at cykle hele vejen fra Hjarup og Skanderup uden at skulle ud på Hjarupvej.

Ligeledes er det et stort ønske, at cykelstien får belysning samt evt. reflekspullerter langs hele eller dele af vejforløbet på Hjarupvej/Skanderupvej. De nuværende midlertidige pullerter ønskes i den forbindelse nedtaget som led i en generel forskønnelse af vejforløbet.

Den nuværende situation for midlertidig parkering og afsætning af skolebørn er ikke optimal. Dette gælder såvel for busser og biler. Parkering bør foregå på skolens sydlige parkeringsplads og ikke langs Hjarupvej.



Pullerter ved cykelstien langs Hjarupvej ved Forbundsskolens sydlige ankomst.





*Parkeringsområdet foran Forbundsskolen, hvor bl.a. skolebussen har et problem med af- og påsætning.*

Udover at flytte langtidsparkeringen til skolens sydlige parkeringsplads, får man muligheden for at lave en generel forskønnelse af Forbundsskolens ankomstside. Her kan pladsen indrettes med holdepladser for skolebussen samt et såkaldt "Kiss-and Ride"-område til aflevering/afhentning.

En opstramning af de grønne arealer og vejforløbet er nødvendig.

## **2 : Krydset Hjarupvej/Skanderup Landevej/Egeskovvej**

I forbindelse med en generel forskønnelse af dette markante kryds ved ankomsten til Skanderup, ville det være ønskeligt med en markering og trafikdæmpende foranstaltning, evt. som belægning eller hævet flade.



*Krydset som ønskes markeret og tydeligere trafikdæmpet.*

## **3 : Kastanie Allé, vest**

Som ved den østlige ankomst til Skanderup via Skanderup Landevej, opleves det ved denne vestlige strækning, at farten er for høj. En trafikdæmpende foranstaltning bør etableres langs denne del af Kastanie Allé.



*Ankomst fra vest ved Kastanie Allé*

## **4: Kastanie Allé**

Ved både Valgmenighedskirken, efterskolen og Friskolen parkeres der ofte på cykelstien. Dette sker dagligt ved af- og påsætning af elever. Ved større arrangementer parkeres der i et længere tidsrum langs hele Kastanie Allé.

Der ønskes forbudsmarkering samt henvisning til at parkering skal foregå ved Kirken eller skolernes egne parkeringspladser.



*Cykelstien langs Kastanie Allé, hvor der ofte parkeres.*

## **Gelballe**

Borgerne i Gelballe ønsker en cykelsti etableret bagom den sydlige del af Gelballe, således at cyklister kan undgå den befærdede Gelballevej. Der ønskes forbindelse via Egeskovvej og videre mod Forbundsskolen i Skanderup.

Borgerne har behov for cykelstien for at komme i skole og for at anvende hallen.

Hvis ikke børnene kan komme sikker frem, vil man ellers orientere sig mod Lunderskov eller Kolding.



*Gelballe*



### Kollektiv trafik

Der er generelt et ønske om bedre busforbindelser til og fra de omkringliggende byer.

Fra Skanderup by er der busser til og fra Lunderskov, Vamdrup, Jordrup og Kolding (45 min for 12 km) indtil kl. 16 i hverdagen.

Hvis man vil opnå forbindelse efter dette tidspunkt eller i weekenden kræves der at dele af transporten klares per cykel eller bil. (Hvis man vælger cykel, kræves at begge veje - frem og tilbage, klares med cyklen, da den ellers forbliver ved stationen.)

Fra Lunderskov kan man tage videre med tog i retning Kolding eller Esbjerg. Hvis man skal til Kolding er der desuden mulighed for at tage bus 46 fra Møllevang.

Dele af strækningen til Lunderskov (ca. 4 km.) og hele vejen til Møllevang (ca. 4 km. fra Skanderup by) er der ingen cykelsti og man må cykle på uoplyst landevej.

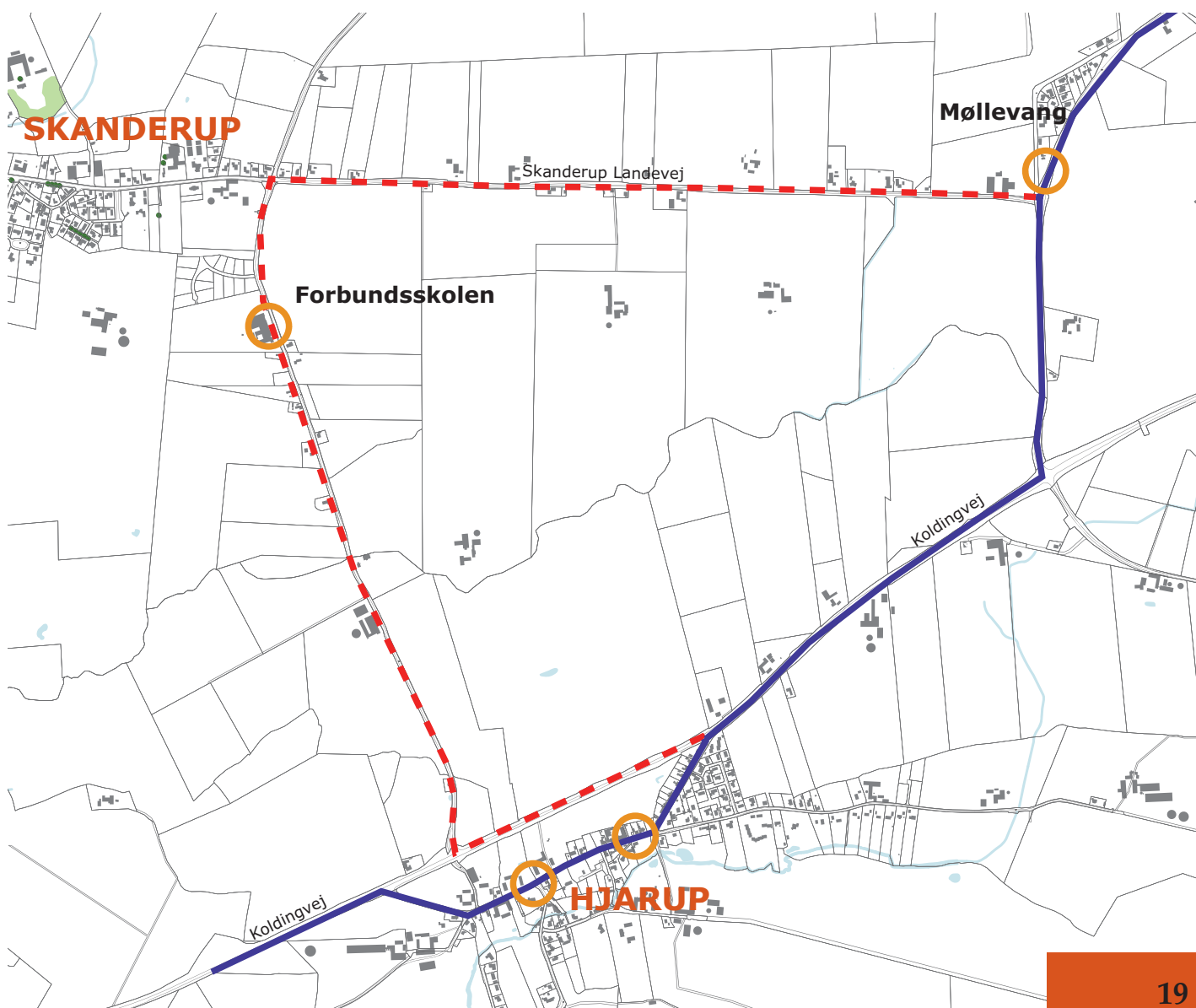
En oplagt og simpel løsning er, at busrute 46 omlægges til at gå forbi Forbundsskolen.

Denne omlægning vil skønnes, at tage 5 minutter mere end den nuværende rute og vil kunne tilgodese over 400 borgere og efterskolens elever.

Turen fra Skanderup til Kolding vil på denne måde kun tage ca. 15 min., og for flere, blive et attraktivt alternativ til bilen.

Nedenstående skitse viser et forslag til omlægning af busrute 46.

N.B. Hvis busruten ikke kan lægges om, må der satses på en bedre sikring af Skanderup Landevej.



Dette hæfte er udarbejdet af udviklingsgruppen (landsbyforeningen) i Skanderup for at tilkendegive, hvorledes borgerne, mener landsbylivet og landsbymiljøet bedst kan styrkes og udvikle sig, samt hvordan landskab og bygningsværdier bør beskyttes.

Det er udviklingsgruppens håb, at hæftet vil blive et nyttigt værktøj for borgere, virksomheder, foreninger og kommune i arbejdet med at udvikle Skanderup som et initiativrigt og inspirerende sted at bo i mange år frem.

#### **Kontaktperson**

Julja Buerstedde (formand, Udviklingsgruppen)  
Wissingsmindevej 18  
Skanderup  
6640 Lunderskov

Tlf. 75594128

E-mail: [julja@lycos.com](mailto:julja@lycos.com)

## Bemærkninger fra borgerne

Udviklingsgruppen har behandlet de bemærkninger til udviklingsplanen, der fremkom på borgermødet d. 28. januar 2009 og i løbet af offentlighedsfasen, og beskrevet dem nedenfor:

- Nogle borgere fra Gelballe fremhæver at Egeskovvej er skolevej for Gelballeborgerne. Hvis den vej sikres vil de bruge skolen og også den fremtidige hal, ellers må de orientere sig mod Lunderskov eller Kolding.
- En borger fra Møllevang mener, at Egeskovvej trænger til forskønnelse, da der bl.a. er huller i asfalten.
- Der bliver fremhævet at, der i høj grad ikke kun er brug for cykelsti til Lunderskov, men også er brug for større sikkerhed for cyklister på Skanderup Landevej, da det er skolevej for mange af de ældre børn som går på Munkensdam Amtsgymnasium eller Realskolen i Kolding.
- Da byudviklingen primært skal foregå syd for landsbyen, mener en lodsejer at grundene på nordsiden af Kastanieallé ikke bør blive byzone, da man derved kommer for tæt på de omkringliggende landbrug og gårde.

